

PRIMERES JORNADES D'ESTUDIS LOCALS

MONTUÏRI: TERRES I GENT

PRIMERES JORNADES D'ESTUDIS LOCALS

Del 28 al 30 de novembre de 2008



Ajuntament de Montuïri

2010

Montuïri: terres i gent. Primeres Jornades d'estudis locals

© 2010: els autors

© de l'edició: Ajuntament de Montuïri

Edició a cura de Maria Salvà i Joan Miralles i Monserrat

Coberta: Plaça de ses Tres Creus

Producció i fotocomposició: Documenta Balear SL

Impressió: Publidisa

Amb el suport de



Dipòsit Legal: PM-1.797-2010

ISBN: 978-84-15081-33-3

TAULA

Pròleg

GABRIEL MATAS ALCOVER, Batle de Montuïri. 7

Montuïri: terres i gent

COMITÈ ORGANITZADOR 11

Conferència inaugural

MARTORELL, A.: *El ball de cossiers* 13

Primera ponència

PICORNELL, Climent: *El Pla, entre la Mallorca profunda i la real* 25

Comunicacions

FERRER, Gabriel J.: *Estims de Montuïri. 1578-81. Estructura de la propietat*. 29

ROSSELLÓ, Vicenç M.; ROTGER, Francesca R.: *El mapa de Montuïri de Gaspar Mas «Comelles» (segle XIX)*. 39

VALERO, Gaspar: *Les possessions de Montuïri segons els estims de 1685*. 47

Segona ponència

SUNYER, Josep R.: *Notes sobre el medi natural del Pla de Mallorca: els vertebrats* 57

Comunicacions

LLABRÉS, Margalida: *La vegetació del terme de Montuïri* 69

Tercera ponència

AMENGUAL, Paula M.; FERRÉ, Marc; FORÉS, Albert; LULL, Vicente; MICÓ, Rafael; PALOMAR, Beatriz; RIHUETE, Cristina; RISCH, Roberto: *La prehistòria de Montuïri a través de les investigacions a Son Forners* 77

Comunicacions

ARGENTE, José Fco; ROSSINYOL, Joan: *Breu presentació del Mapa del Patrimoni històric de Montuïri* 93

FERRÉ, Marc; FORÉS, Albert: *«La història a les teves mans»: una proposta didàctica del Museu Arqueològic de Son Fornés*. 95

Quarta ponència

DEYÀ, Miquel J.: *L'Antic Règim a Montuïri, aspectes socioeconòmics* 107

Comunicacions

ALOMAR, Antoni Ignasi: *El terme de Montuïri als inventaris de béns de l'Arxiu del Regne de Mallorca (1516-1802)*. 123

AMENGUAL, Cristòfol; AMENGUAL, Paula M.; RIBAS, Catalina M.;	
RIBAS, Miquel: <i>Sobre el succés del Puig Moltó (1948)</i>	153
BARCELÓ, Maria: <i>Inventaris de la possessió de Sabor (1472)</i> <i>i de la possessió d'Alcoraia (1548)</i>	167
BERNAT, Margalida; SERRA, Jaume: « <i>Culpes de cada un</i> ».	
<i>Penes d'haver a les Germanies de Montuïri (1521-1524)</i>	175
MARIMON, Antoni; MAYOL, Gabriel: <i>Política i eleccions a Montuïri</i> <i>sota la Restauració (1874-1923)</i>	201
MAS, Guillem: <i>Govern local a Montuïri a la segona meitat del s. XVII</i>	209
MAYOL, Gabriel: <i>El trienni constitucional a l'Ajuntament</i> <i>de Montuïri (1820-1823)</i>	219
MIRALLES, Joan; JAUME, Honorat: <i>Una enquesta historicosociològica</i> <i>sobre l'emigració balear a Cuba. El cas de Montuïri</i>	229
MIRALLES, Miquel; FERRER, Miquel: <i>Aproximació a la història</i> <i>de Montuïri a partir dels agents socials que intervenen</i> <i>en l'educació (s. XVIII-XIX)</i>	237
SEGUÍ, Gabriel: <i>Lluc per Mallorca... Notes sobre la relació entre</i> <i>el santuari de Lluc i la vila de Montuïri</i>	249

Cinquena ponència

PALOU, Joana Maria: <i>Sobre el patrimoni artístic de Montuïri:</i> <i>l'Església parroquial</i>	269
---	-----

Comunicacions

ARBONA, Onofre: <i>La publicació de Montuïri «Bona Pau»</i>	287
CARBONELL, Xavier: <i>Un instrument musical representat</i> <i>en el retaule de Mateu Llopis de l'Església parroquial de Montuïri</i>	293
GOMILA, Biel: <i>Puput xerrador, Als pares i Es revolt</i>	309
GOMILA, Joana: <i>Per un cens de museus i col·leccions de la vila</i>	321
MAS, Catalina: <i>La creu d'en Gegues i la creu del Molinar de Montuïri.</i> <i>Problemàtica i possibilitats en la restauració i la conservació.</i>	335
MAYOL, Jaume: <i>Cas metge Ferrando. Una casa de Guillem Forteza, 1925</i>	341
MUNAR, Felip: <i>Els glosadors de Montuïri, avui</i>	351
OLLERS, Pere: <i>Urbanisme i patrimoni cultural. El cas de Montuïri</i>	373
PARETS, Joan; CORTÈS, Santiago: <i>Apunts sobre el fet musical a Montuïri.</i>	385
SERVERA, Lluís: <i>Les eines antigues de la possessió d'Alcoraia</i>	391
VIBOT, Tomàs; VILLALONGA, Josep: <i>Els Socies de Tagamanent:</i> <i>història, propietat i patrimoni</i>	399

Sisena ponència

MIRALLES MONSERRAT, Joan: <i>Onomàstica de Montuïri.</i>	411
--	-----

Comunicacions

CANUTO, Francesc: <i>Sobre el topònim Son Fortuny</i>	425
MAYOL, Margalida; RIGO, Maria Antònia: <i>Noms de pila de Montuïri</i> <i>(1950-2008).</i>	431
ROSSELLÓ BORDOY, Guillem: <i>Alguns topònims d'època</i> <i>islàmica a Muntuy.</i>	439

COMUNICACIONS

«LA HISTÒRIA A LES TEVES MANS»: UNA PROPOSTA DIDÀCTICA DEL MUSEU ARQUEOLÒGIC DE SON FORNÉS

MARC FERRÉ i ALBERT FORÉS

Introducció

L'objectiu d'aquesta ponència és presentar una breu síntesi dels quatre anys d'existència del programa didàctic *La història a les teves mans*, del Museu Arqueològic de Son Fornés. A més de les principals característiques d'aquesta proposta, en presentarem els criteris de partida, el marc de treball en el qual s'insereix i uns breus resultats en xifres amb unes conclusions finals.

Fem un poc d'història

El Jaciment Arqueològic de Son Fornés

El Projecte de Son Fornés s'inicia l'any 1975 amb les excavacions arqueològiques del jaciment situat al predi que li dona nom. Sota la direcció de Vicenç Lull, catedràtic de Prehistòria de la Universitat Autònoma de Barcelona, s'ha consolidat l'equip de recerca que coordina les investigacions al jaciment fins a l'actualitat. Al llarg d'aquests 33 anys de recerca, s'han desenvolupat tretze campanyes d'excavació¹ (fig.1). Des de l'octubre de 2001, el jaciment arqueològic és de titularitat pública sota la propietat de l'Ajuntament de Montuïri.

El Museu Arqueològic de Son Fornés

Ubicat al molí des Fraret, propietat de l'Ajuntament de Montuïri, fou inaugurat al mes de juny de l'any 2001, després de la restauració de l'edifici, realitzada per una Escola Taller de FODESMA del Consell Insular de Mallorca (fig. 2).

El Museu es va crear amb la necessitat d'acomplir tres objectius: reiniciar les excavacions que estaven paralitzades des de l'any 1988, impulsar la restauració de les zones excavades al jaciment i donar a conèixer el resultat de les excavacions dutes a terme a Son Fornés des de l'any 1975 fins al 1988.

Després de quasi 8 anys d'existència, és l'únic museu monogràfic sobre la prehistòria mallorquina. Inspirat per una filosofia que pretén combinar aspectes científics i didàc-

¹ Les característiques de les zones excavades i la cronologia de l'assentament estan àmpliament explicades a l'article presentat pel nostre equip sobre l'estat actual de les investigacions a Son Fornés (AMENGUAL *et al.*, 2009. La prehistòria a Montuïri a través de les investigacions recents a Son Fornés).

tics, en el seu interior, podem viatjar al passat i veure com va viure la gent d'aquest poblat durant el primer mil·lenni abans de la nostra era. Seguint un eix cronològic, a través de tres sales, podem conèixer la comunitat que construí el poblat original i aixecà els talaiots, en *la fase talaiòtica* (850-550 ANE). També podem veure les transformacions arquitectòniques i els canvis socials ocorreguts a partir del segle V, és a dir, *el posttalaiòtic o món dels foners* (450-123 ANE). D'altra banda, hi ha les conseqüències del final de les guerres púniques i de la conquesta militar romana, el 123 ANE, és a dir, *la fase clàssica* (250-100 DNE). Finalment, trobam els darrers testimonis d'ocupació del jaciment en època tardoromana (fig 3).

La proposta didàctica: «La Història a les teves mans»

Amb l'obertura de l'espai expositiu, es posen les bases per iniciar una tasca didàctica continuada, guiada per la voluntat de dinamitzar i compatibilitzar la investigació amb el treball de difusió i promoció del coneixement històric.

Després d'una primera fase de consolidació del museu, a la tardor de l'any 2004 es posa en marxa la proposta didàctica *La Història a les teves mans*. Aquest programa es marca l'objectiu d'apropar, a partir de les investigacions al jaciment arqueològic, la prehistòria i l'arqueologia al públic en general, amb especial èmfasi sobre el món educatiu illenc, mitjançant tres eixos de treball: realització d'*activitats permanents d'àmbit educatiu* (visites guiades, tallers experimentals i unitats didàctiques), el *disseny de material didàctic i de formació* i la realització d'*activitats de dinamització social*.

Activitats permanents d'àmbit educatiu

Les activitats programades en aquest apartat estan enfocades al món educatiu i complementen el temari de ciències socials impartit als centres docents de l'illa. Per altra banda, s'han adaptat a altres públics, la qual cosa ha fet possible que grups d'afinitat i grups de turistes tinguin l'oportunitat de gaudir d'una sèrie d'activitats didàctiques que aconsegueixen les seves exigències de coneixement.

El conjunt d'activitats permanents giren entorn a tres eixos de treball adaptats als diferents nivells dels grups participants. En primer lloc, hi ha les visites guiades al Museu i al Jaciment sota el títol *Coneix el territori* (fig. 4). D'altra banda, es fan tallers experimentals, que es poden combinar amb les visites guiades, sota el títol genèric *El passat al teu abast* (fig. 5). L'últim apartat se centra en una activitat integral de diverses sessions: s'excava un jaciment simulat, s'analitzen alguns dels materials trobats i es fa una petita exposició amb els resultats de la recerca. Aquesta activitat s'anomena *L'Arqueologia entre bastidors* (fig. 6).

Disseny de material didàctic

El nostre objectiu en aquest apartat és facilitar suports educatius en format didàctic, especialment dirigits al públic preuniversitari, als docents de l'educació Primària i Secundària i a persones interessades en l'arqueologia i la prehistòria. D'aquesta mane-

ra, pretenem, a la vegada, aportar el nostre gra de sorra per anar pal·liant l'escassetat de materials didàctics sobre la prehistòria de les Balears.

El projecte més important dins d'aquest eix ha estat la realització del còmic infantil *El Bosc Negre. Una aventura Talaiòtica*, acompanyat del CD-ROM didàctic *Descobreix l'Arqueologia: els Talaiots* (fig. 7). Aquest material ha estat editat per la Conselleria d'Educació del Govern Balear, a través del COFUC², i distribuït a tots els Centres d'Educació Primària i biblioteques públiques de les Illes Balears. Per a les il·lustracions, hem comptat amb Max i Pau, dos dels dibuixants més coneguts de les Illes i amb més experiència en el camp del còmic històric. Com a continuació d'aquest projecte, preparam, per al públic adolescent i juvenil, una nova història il·lustrada en format de còmic i una unitat didàctica en format digital.

Dinamització sociocultural

L'objectiu de donar a conèixer la tasca desenvolupada a Son Forners i la importància de la investigació com a eina de creació de coneixement passa també per la promoció de diferents iniciatives de dinamització sociocultural. Entenem el museu com un espai públic, obert i en moviment, que amplia l'oferta cultural de la comarca i, per extensió, de tota l'illa. A través de la promoció i la participació en diverses activitats, s'incrementa la nostra oferta per arribar a entitats culturals i associacions de lleure, públic familiar i grups d'afinitat. Així, contribuïm al desenvolupament d'un turisme de caire cultural, alternatiu i sostenible. En aquest sentit, al llarg del darrers anys, el museu ha promogut o participat en diverses iniciatives, algunes de les quals han anat més enllà de les seves instal·lacions. Aquestes propostes s'han articulat al voltant de fires, activitats amb altres institucions de l'àmbit de l'arqueologia, diades internacionals i la participació en diversos àmbits municipals.

Fires Locals

Fira del Fang de Marratxí. Des de l'any 2005, hi hem participat amb una parada expositiva. Es vinculen les troballes arqueològiques de Son Forners, majoritàriament objectes ceràmics, amb els diferents eixos temàtics de la fira de ceramistes de Marratxí. També s'ofereixen recursos didàctics. Aquesta és una de les fires amb més afluència de públic i molt visitada pels centres escolars.

Fira de Sa Perdiu, i Festes de Sant Bartomeu a Montuïri. El museu, cada any, participa a les festes més importants del poble organitzant una jornada de portes obertes i una visita guiada al jaciment arqueològic. No obstant això, en algunes edicions, amb la voluntat de treure el museu al carrer, hem participat a la fira com a expositors.

Activitats amb altres institucions

Una de les activitats més importants dins de la dinamització cultural és el projecte *Primavera/Tardor Arqueològica*. Posada en marxa a partir de l'any 2005 i amb el suport del Consell de Mallorca, es tracta d'una proposta amb altres institucions del l'àm-

² Consorci de Foment de la Llengua Catalana i Projecció Exterior de la Cultura de les Illes Balears.

bit de l'arqueologia illenca. Té l'objectiu de crear una xarxa estable que permeti a diversos equips científics treballar, conjuntament, en la divulgació del patrimoni o *herència pública*³ mallorquina a través d'activitats conjuntes. Es pretén apropar la Prehistòria i la Història Antiga de Mallorca al públic mallorquí, seguint un eix cronològic en què cada seu treballa un dels períodes que en formen part a través d'activitats didàctiques al llarg d'un cap de setmana

Diades Internacionals

Les diades internacionals vinculades al museus, com el 18 de maig (Dia internacional dels Museus), són oportunitats per promoure activitats per acostar-nos al públic en general i, sobretot, als montuïrers. En aquesta diada, a més de les jornades de portes obertes, hem organitzat des d'activitats per a la gent major del poble fins a visites nocturnes al jaciment amb torxes. De fet, més de 200 persones van assistir a l'última d'aquestes excursions nocturnes (fig. 8). Per altra banda, participam en les activitats promogudes pel Ministeri de Cultura en el marc de les *Jornades Europees sobre Patrimoni*.

Programa d'activitats amb l'Escola Joan Mas i Verd de Montuïri

Des de l'any 2005, desenvolupam un programa específic d'activitats en el marc de la setmana cultural del centre. Dins d'aquest programa hem treballat en tots els nivells educatius, des dels més petits d'infantil fins als alumnes de tercer cicle de primària. Hem duit a terme l'experimentació de nous tallers i suports didàctics, que després s'han aplicat amb la resta del públic escolar. Les activitats han estat diverses. Hem fet dues *Setmanes Arqueològiques*, amb l'excavació arqueològica d'un jaciment simulat. Hem elaborat maquetes de fang del poblat talaiòtic i hem construït un talaiot de cartró amb els més petits. També hem confeccionat un còmic-mural sobre l'època talaiòtica a Son Forners i hem fet, al pati de l'escola, tres murals de gran format basats en vinyetes del còmic *El Bosc Negre. Una aventura talaiòtica* (fig. 9). La nostra voluntat és crear una relació estable i enfortir els vincles entre les dues principals institucions socioeducatives del municipi. Volem fer del museu una extensió educativa per a l'escola i una institució propera a tots els infants del poble, procurant que coneguin i estimin un patrimoni que ha perdurat al llarg dels segles.

Les visites en xifres

Quina repercussió ha tengut la posada en marxa del programa *La Història a les teves mans?* Ha fet incrementar el nombre de visitants? Quin tipus d'activitat és la que més es fa? A continuació, presentam una sèrie de dades per respondre a aquestes preguntes i avaluar el resultat d'aquest programa.

³ El concepte d'*herència pública* expressa molt clarament, i sense connotació masculina, tota la materialitat social produïda en el passat (restes arqueològiques i etnològiques) i que avui pertany al conjunt de la societat.

Des de l'obertura del Museu, el juny de 2001, fins a l'octubre de 2008, ens han visitat 18.273 persones (fig. 10), el 67% de les quals ho han fet en el marc de visites en grup. Si observam la distribució dels grups, veiem que un 80% prové de l'àmbit educatiu, un 18% de l'àmbit del lleure i un 2% està representat per grups de turisme⁴ (fig. 11). Si miram la procedència geogràfica, la major part del públic és resident a Mallorca, seguit de l'alemany i, en tercer lloc, hi ha el públic provinent de la resta de l'estat espanyol. En darrer lloc, quedarien els visitants de la resta del món. Aquestes dades ens permeten destacar dos elements: la importància de l'oferta d'activitats didàctiques en grup, per una banda, i el fet que, a la vegada, rebem visites d'un ampli segment de turistes que busca un producte diferenciador.

A través d'aquests quatre anys (del setembre de 2004 a l'octubre de 2008) de funcionament del programa, ens han visitat 12.627 persones, un 71% de les quals ha vingut en grup i ha fet algun tipus d'activitat didàctica, en forma de *visita guiada* o combinant-la amb algun tipus de *taller pràctic*. Un 89% d'aquestes persones ho han fet a través de centres educatius, des d'educació infantil, especial i formació d'adults fins a l'educació universitària (fig. 12). Aquesta realitat ens remarca la importància d'aquest programa per al món educatiu i la necessitat d'ampliar la nostra oferta educativa a mesura que avancen les investigacions.

Si analitzam les activitats més demanades, veurem que són les *visites guiades*, amb un 82% del total. Els tallers didàctics combinen la visita al Museu i al Jaciment amb un taller pràctic i treballen alguna disciplina arqueològica o alguna problemàtica històrica. Se centren quasi exclusivament en el món educatiu i, de forma secundària, en el món del lleure. Aquest últim es concentra més en activitats programades pel museu en el marc de jornades diferenciades. Sol ser realitzat per grups d'afinitat que volen aprofundir en els seus coneixements històrics, tot realitzant una activitat de cap de setmana entre amics o familiars.

Conclusions

A partir d'aquests resultats volem explicitar, en primera instància, el que ja assenyalàvem més enrere: els museus han de ser centres vius, dinàmics, generadors d'activitat social i de riquesa per a la institució mateixa i per al municipi i territori on es troben. S'ha de defugir la idea que són centres d'emmagatzematge de deixalles mil·lenàries que només preocupen els entesos que les investiguen. Així mateix, partim de la premissa que hem de ser centres de creació i difusió del coneixement; s'ha de superar la banalització del discurs arqueològic i, en general, de l'oferta cultural. És per això que volem subratllar la pertinència dels programes didàctics i divulgatius a partir de la inves-

⁴ Ens referim, amb *àmbit educatiu*, als Centres Educatius d'Infantil i Primària, Secundària, Universitaris, d'Educació Especial, d'Adults, d'Educació per Gent Major i de Formació i Ocupació. Amb *Àmbit del lleure*, ens referim a associacions de tipus cultural i grups d'amics o d'afinitat i els *grups de turisme* són aquells que vénen a través d'empreses turístiques.

tigació científica sistemàtica. A la vegada, consideram que aquests criteris haurien de cridar més l'atenció de les diferents administracions per recolzar de forma decidida els projectes que segueixen aquest plantejaments.

En el nostre cas, acomplim les tres característiques esmentades al principi: ser un jaciment en procés d'excavació i obert al públic, amb un equip estable de recerca i un espai expositiu. Això ens permet integrar, en un mateix pla, investigació i difusió, a més de desenvolupar una sèrie d'activitats i suports didàctics que ens apropen a tot tipus de públic, tant a l'acadèmic com al no especialitzat.

Com a mancança, hem d'assenyalar la dificultat d'arribar al turista de fora de l'illa i, en certa manera, al públic que ens visita pel seu compte. Aquest fet és degut a diversos factors que s'interrelacionen. En primer lloc, hi ha el fet d'estar fora dels circuits turístics més massius i les limitacions en les campanyes de promoció d'abast ampli. D'altra banda, manca un major interès institucional per l'herència pública de Mallorca i una aposta per desestacionalitzar el turisme a partir d'uns criteris de qualitat i sostenibilitat.

Agraïments

La nostra llista d'agraïments podria ser immensa si haguéssim de citar la gent que, d'una forma desinteressada, ens ha ajudat i donat suport en les diferents tasques emmarcades en aquest projecte. No cal dir que tot el que hem explicat no seria possible sense les persones que han participat al llarg de 33 anys d'investigació a Son Forners i, especialment, sense els companys de l'actual equip d'investigació del Museu i de la Universitat Autònoma de Barcelona. De forma particular, volem agrair el recolzament que sempre ens han donat dues institucions a l'hora de tirar endavant les propostes didàctiques que hem anat elaborant: l'Ajuntament de Montuïri i l'equip docent de l'Escola Municipal Joan Mas i Verd.

Bibliografia

- LLULL, V. *et al.* (2001). *La prehistòria de les Illes Balears i el jaciment arqueològic de Son Fornés (Montuïri, Mallorca)*. Barcelona: Fundació Son Fornés.
- RIHUETE, C. (2005) «El museu arqueològic de Son Fornés: de la investigació a la difusió». *Revista Musa* [Manacor], núm. 1 (abril 2005).

Annex



Fig. 1. Vista aèria de la zona excavada al Jaciment Arqueològic de Son Fornés fins a l'any 2002.



Fig. 2. Molí des Fraret, actual seu del Museu arqueològic de Son Fornés.



Fig 3. Sales expositives del Museu Arqueològic de Son Fornés.



Fig. 4. Visita guiada a l'interior del Talaiot 1 de Son Fornés.



Fig. 5. Laboratori d'anàlisi arqueozoològiques.



Fig. 6. Excavació simulada durant la Setmana Cultural '08 al CP Joan Mas i Verd.

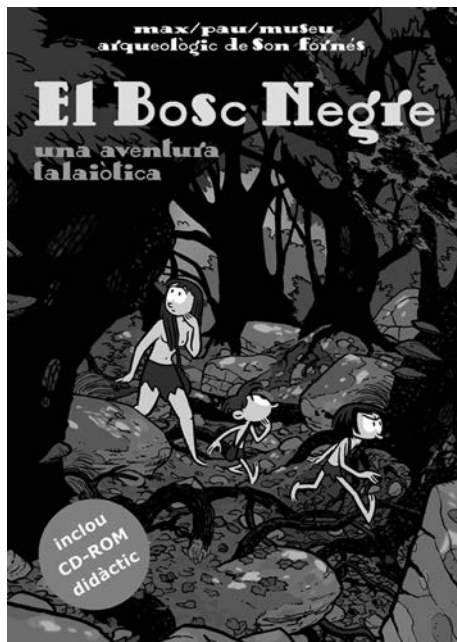


Fig. 7. Portada del còmic històric *El Bosc Negre, una aventura talaiòtica*.



Fig. 8. Visita Nocturna al jaciment de Son Fornés en motiu del Dia Internacional dels Museus de l'any 2008.



Fig 9. Fotografia de grup realitzada amb els alumnes de 5è i 6è de primària de l'any 2005 després d'haver fet l'activitat *Recuperem la Història a través de l'Arqueologia*.

VISITES: 18273

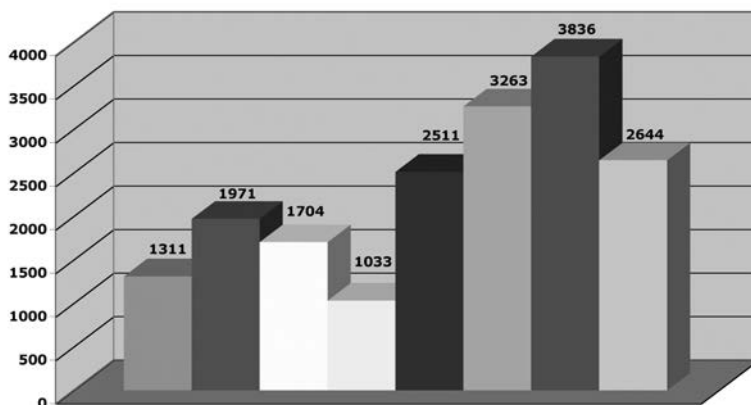


Fig. 10. Evolució del número de visitants des de l'obertura del Museu fins a l'octubre de 2008.

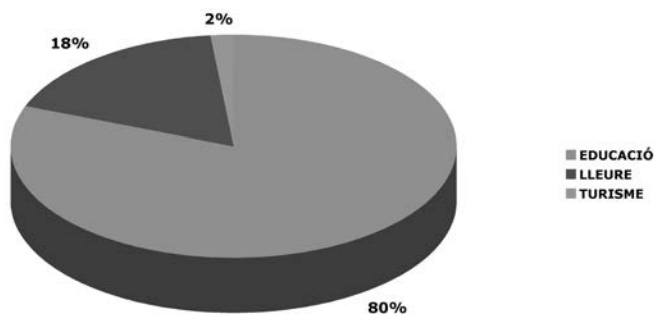
TIPUS GRUPS JUNY 2001-OCTUBRE 2008

Fig. 11. Tipus de grups que ens han visitat des de l'obertura del Museu al juny de l'any 2001 fins a l'octubre de 2008.

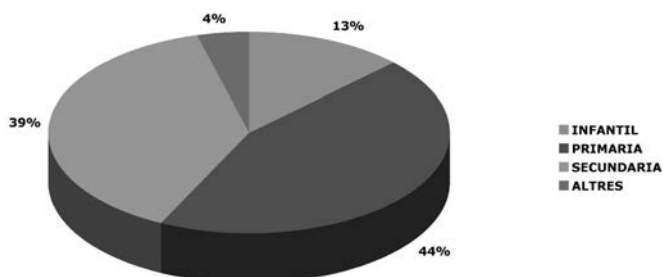
**NIVELLS EDUCATIUS:
SETEMBRE 2004-OCTUBRE**

Fig. 12. Percentatge dels diferents nivells educatius que ens han visitat dins del programa *La Història a les teves mans*.