

MONTUÏRI: PATRIMONI I FESTES

II Jornades d'estudis locals



MONTUÏRI: PATRIMONI I FESTES

SEGONES JORNADES D'ESTUDIS LOCALS

27, 28 i 29 d'abril de 2012



Ajuntament de Montuïri

2016

Montuïri: Patrimoni i festes. Segones Jornades d'estudis locals

@ 2016: els autors

@ de l'edició: Ajuntament de Montuïri

Edició a cura de Gabriel Mayol Arbona i Joan Miralles i Monserrat

Coberta: Banda de música dels liberals, dita també "Banda de l'Infern"

Maquetació i impressió: Imprenta Bristol, SL

Amb el suport de



**Consell de
Mallorca**

Dipòsit Legal: PM 993-2016

TAULA

Presentació

Jaume Bauçà Mayol, Batle de Montuïri durant la celebració de les Segones Jornades d'Estudis Locals	9
--	---

Pròleg

Joan Verger Rossiñol, Batle de Montuïri	11
---	----

Montuïri: patrimoni i festes

Comitè Organitzador	13
-------------------------------	----

PRIMERA PONÈNCIA

El patrimoni cultural de Montuïri

Joan Miralles i Monserrat i Emma Monserrat	15
--	----

COMUNICACIONS SOBRE LES FESTES

El Pare Rafel Ginard Bauçà i el teatre tradicional a Mallorca: *Sant Antoni al viu* (Montuïri, 1875-1920)

Ramon García Palacios i Joana Maria Serra Figuerola	45
---	----

El Carnaval a Montuïri, com era abans

Caterina Valriu	61
---------------------------	----

El dia del Puig: el pancaritat de la tercera festa de Pasqua

Gabriel Mayol Arbona	67
--------------------------------	----

La recuperació de la Festa de la Mare de Déu Assumpta

Catalina Mas Andreu, Gabriel Mayol Arbona i Joan Socies Fiol	79
--	----

Els cossiers de Montuïri abans de 1821

Joan Socies Fiol	85
----------------------------	----

«El dimoni no fa por!»

Música i identitat a la festa de Sant Bartomeu de Montuïri

Francesc Vicens Vidal	103
---------------------------------	-----

El tercer centenari de Sant Marc com a patró de Sineu.

La participació dels cossiers de Montuïri i les sortides fora de la vila

Andreu Ramis Puig-gros i Joan Socies Fiol	111
---	-----

La banda de música de Montuïri. Cronologia

Gabriel Jaume Ferrer Gomila, Gabriel Serra Cerdà i Joan Sociés Fiol 129

Les festes a Montuïri durant la postguerra: 1940-1952

Guillem Mas Miralles 155

Festes de carrer i carrers de festa

Jaume Mayol Amengual 163

COMUNICACIONS SOBRE PATRIMONI**Tall geològic de Montuïri****Des de l'ermita de la Mare de Déu de la Bona Pau a l'església de Sant Bartomeu. Una història de 200 milions d'anys**

Mateu Oliver Munar 185

Son Forners: noves troballes, nous reptes

Paula M. Amengual, Albert Forés Gómez, Lara Gelabert Batllori, Sylvia Gili, Jordi Hernández-Guasch, Vicente Lull, Rafael Micó, Cristina Rihuete i Roberto Risch 191

Topònims de Montuïri portadors del llinatge Alomar

Francesc Canuto Bauçà 199

Propietat i territori: Son Bauló i sa Casa Nova, entre Llorito i Montuïri

Antoni Ginard Bujosa i Andreu Ramis Puig-gros 247

Possessions i propietat rural de Montuïri segons els estims de 1578

Gaspar Valero i Martí 277

Francesc Comelles i família

Catalina Verger Ferrer, Margalida Ginard Verger i Maria Estarellas Ribas 287

L'arquitectura tradicional a Montuïri

Marita Pocoví Servera 299

Les teules pintades de Montuïri

Cosme Aguiló 317

Montuïri als anys 50. Patrimoni agrícola

Joan Miralles Gomila i Gabriel Gomila Jaume 333

Dades biobiogràfiques de l'il·lustre compositor**Dr. Antoni Martorell Miralles, TOR. Fill il·lustre de Montuïri**

Maria del Pilar Rosselló Corró 353

SON FORNERS: NOVES TROBALLES, NOUS REPTES

PAULA M. AMENGUAL, ALBERT FORÉS GÓMEZ, LARA GELABERT BATLLORI, SYLVIA GILI,
JORDI HERNÁNDEZ-GUASCH, VICENTE LULL, RAFAEL MICÓ, CRISTINA RIHUETE I ROBERTO RISCH

Introducció

L'objectiu d'aquest treball és presentar les darreres troballes efectuades al jaciment de Son Forners durant la 14^a campanya d'excavacions duita a terme el mes d'agost de l'any 2011. Tot i que les anàlisis dels materials romanen inacabades a dia d'avui, podem oferir una descripció dels elements estructurals trobats, així com plantejar algunes hipòtesis preliminars sobre la seva cronologia i funcionalitat.

L'excavació va afectar una àrea de 250 m² aproximadament, delimitada pels talaiots 1 i 2 en el seu vessant nord. (Fig.1)

Dels diferents espais descoberts, i que seran tractats amb més detall en aquest treball, en destaquen un santuari (S2) i un carrer que connectava diferents àmbits del poblat. Altrament, es va acabar d'excavar un recinte de l'època clàssica de l'assentament (HR5), descobert a finals dels anys setanta i que llavors només havia estat excavat en part, així com un petit espai situat a l'est del talaiot 1 on s'hi trobaren restes talaiòtiques.

Els anomenats «santuaris» són uns edificis prou coneguts dins l'arqueologia mallorquina,¹ datats tradicionalment a l'època posttalaiòtica i clàssica (ss.V-IV ane – s.I dne) i amb funcions associades a rituals de culte. En aquest sentit s'han interpretat les ben conegudes troballes de figuretes de bronze en forma de guerrer o de bou, trobades a santuaris com Son Favar –Capdepera–, Son Oms –Palma–, Son Corró –Costitx–, entre altres. Es tracta d'edificis exempts que solen tenir una planta de tipus quadrangular amb els angles posteriors arrodonits o en forma absidal, generalment amb la façana orientada cap el SE. Un dels elements distintius és la presència de grans blocs de pedra, també anomenats ortostats, en els paraments externs i de bases de columna que es poden trobar, en nombre variable, dins l'únic espai intern de l'edifici.

A Son Forners, tampoc no és nova la troballa d'un santuari, ja que l'any 2008 es va excavar el Santuari 1 (S1). La presència de més d'un santuari en un poblat ha estat assenyalada també pel jaciment de S'Illot (Sant Llorenç des Cardassar), tot i que la manca d'excavacions no en permet determinar la seva funcionalitat. L'estudi de les restes del Santuari 1² va aportar informació rellevant per al coneixement d'aquests edificis i proporcionà noves dades sobre la funció que aquests poden acomplir. En el

¹ Vegi's, per exemple, Guerrero 1991.

² Lull *et alii* 2010; Amengual *et alii* 2012.

cas de l'S1, es va associar a activitats comunitàries, sense que es pogués identificar amb claredat un ús relacionat amb el culte.

Aquesta assignació d'una funcionalitat allunyada de l'àmbit cerimonial ha servit de punt de partida a l'hora d'encarar l'estudi del nou santuari de Son Forners. La seva anàlisi ens permet, per una part, conèixer millor les característiques i l'evolució d'aquests edificis i, per una altra, intentar resoldre qüestions de cronologia i funcionalitat ja plantejades arran de l'estudi de l'S1.

El Santuari 2 (S2)

Es tracta d'un edifici de planta rectangular, de 21 m², que va ser construït en algun moment del període entre els segles V i III abans de la nostra era i utilitzat i remodelat fins el seu abandó durant el s. I a.n.e. (Fig. 2)

Els murs són de doble parament amb reble, combinant trams de pedres col·locades de través i d'altres a trencajunt. Tenen una gruixa de 85 cm de mitjana i l'alçada conservada per la part interior no sobrepassa 1,20 m. Alguns trams del parament intern estan formats per ortostats. Com en el cas de S1, té l'entrada orientada al sud-est.

Al centre de l'edifici es trobà un forat a la roca natural (subconjunt 3B2) parcialment modificat i repicat, a l'interior del qual hi havia un tassó troncocònic amb una ansa, tipològicament adscrit a l'època posttalaiòtica. Aquest vas anava acompanyat d'alguns fragments de fauna, concretament d'un fragment de mandíbula d'ovicaprí, així com de dues vèrtebres i d'altres petits fragments d'ossos de la mateixa espècie.

Al cantó est de l'edifici, i a una cota inferior de la base del mur, hi havia una altra cubeta excavada a la roca mare (3B1), de planta rectangular, que contenia un braç dret i una mà esquerra humanes. Aquestes restes estaven dipositades en posició secundària en un moment en què com a mínim se'n conservaven els tendons, ja que els ossos estaven en connexió anatòmica. La cubeta estava tapada per grans pedres i amagada sota una llar de foc posterior (2B2).

No es van documentar més restes arqueològiques que ens permetin inferir una funcionalitat de l'edifici en aquest estadi inicial de la seva construcció. En aquell moment les cubetes podrien respondre a algun tipus de ritual fundacional del recinte, representat per la deposició de restes humanes i el consum de carn d'ovicaprí així com d'algun tipus de beuratge que desconeixem.

El primer ús del recinte

La primera fase d'ocupació de l'S2 s'associa a d'altres elements estructurals (Fig. 3). A l'entrada de l'edifici s'hi construï un accés amb dos esglaons (2B3), el primer, format per dues pedres posades verticalment, i el segon, per un empedrat de pedres petites i mitjanes. Desconeixem si hi havia o no alguna mena de porta.

Un dels elements més rellevants és la gran llosa vertical central (2B6), que per les seves dimensions i morfologia difícilment hauria servit per aguantar un sostre.

En canvi, a l'S1, el rebaix d'un tambor de columna col·locat en el centre del recinte sembla assenyalar que hi anava un pal al damunt i que el recinte era cobert. Aquesta llosa estava encastada sobre una pedra horitzontal repicada. Just al seu costat s'hi construï una petita plataforma formada per un bloc rectangular, col·locat sobre una base de pedres a mode de sòcol, tot travat amb falques petites. Entre les falques hi havia fragments d'un bol de fabricació punicoebussitana (Lamb. 27) que situa cronològicament la seva erecció en algun moment entre el s. III-II ane.

Altrament, directament sobre la cubeta de les restes humanes, s'hi va construir una llar de foc en forma de quart de cercle, adossada al costat est de l'edifici, amb una corona de pedres que la delimitava (2B2). Al seu costat hi havia un braser (2B5) de forma circular, que degué servir per guardar les cendres i brases del fogar.

Al cantó sud, aparegué un forat excavat a la roca, d'uns 90 cm de diàmetre i 70 cm de profunditat (2B1). Estava reomplert de terra i pedres amb molt poca presència de materials, sols alguns fragments de ceràmica a mà. Aquesta estructura s'interpreta com un dipòsit d'aigua o cisterna.

Finalment, adossat al mur est del santuari, s'excavà una estructura de pedres planes, com si es tractés d'un petit empedrat, que segurament serví per guardar-hi eines i recipients ceràmics i que s'ha definit com un escudeller (2B4).

Pel que fa als materials trobats associats a aquest primer moment d'ús de l'edifici, tot i l'estat preliminar del seu estudi, sabem que en el camp de la ceràmica de producció local predominaven els grans recipients, trobant aproximadament una vintena d'olles (cap d'elles sencera) mentre que les petites tasses i els vasos estan poc representats (5 en total). Són importants també alguns recipients d'importació, com ara dos bols de producció campaniana de la classe A i de producció mitjana (forma Lamb. 31), tres bols de producció punicoebussitana (forma Lamb. 27) i tres fragments d'àmfora ebussitana PE-14 / T-8.1.1.1. i un de PE-15 / T-8.1.2.1.

Són abundants les restes de fauna. Predominen les ovelles i cabres (sacrificades majoritàriament abans del primer any de vida) i, en segon terme, porcs, bous i cavalls. L'anàlisi preliminar d'aquestes restes,³ a partir de les traces d'esquarterament i descarnament, ha determinat un ús exclusivament relacionat amb l'aprofitament de la carn d'aquests animals.

Cal destacar en l'apartat d'altres materials, una dena de pasta de vidre, una espàtula feta amb una costella probablement de bou i alguns fragments de metall, com ara un clau de ferro o una anella de plom.

Durant aquesta fase l'edifici comptà amb elements estructurals certament diferents a altres recintes domèstics contemporanis del poblat. L'estructura central és excepcional, fins i tot en el context insular. Tan sols en el santuari de la Punta des Patró –Santa Margalida– es trobà una llosa amb una plataforma al davant molt similars.⁴ La seva excepcionalitat sembla anar lligada a una funcionalitat també especial. De fet, la llosa vertical central del santuari de la Punta des Patró, juntament amb la planta del recinte, les pilastres adossades i la proximitat geogràfica a Menorca,

³ Realitzat per Lourdes Andúgar.

⁴ Hernández-Gasch i Sanmartí 1999

ha portat a relacionar-la amb les taules menorquines i, en tot cas, amb un element simbòlic d'un edifici amb clares connexions amb la necròpolis de s'Illa des Porros, que s'hi troba just al davant.

Per aquest primer ús de l'S2 encara no podem determinar el tipus d'activitat especial que s'hi realitzaria, més enllà del consum càrnic d'espècies com ovella i cabra, potser en el marc d'esdeveniments especials.

El segon ús del recinte

L'edifici patí una remodelació durant el s. II a.n.e., la qual deixà com a testimonis dues banquetes adossades al parament intern dels murs est i oest (1B1 i 1B2, respectivament), una banqueteta més petita adossada al mur nord (1B3) i una lleixa i un escudeller (1B5 i 1B6). Aquestes noves estructures internes se superposen a les anteriors. De fet, del primer moment d'ús, sols la llosa vertical central i la cisterna del cantó sud segueixen tenint protagonisme durant aquesta nova fase.

Les banquetes 1B1 i 1B2 tenen una llargària de pràcticament 2,5 m, una amplada mitja de 45 cm i una alçada d'uns 20 cm. Estan formades per una sola filera de pedres. La banqueteta 1B3 està formada per una única pedra plana de tendència rectangular, d'aproximadament 1,10 m per 60 cm col·locada damunt un llit de falques. L'alçada màxima de la banqueteta és de 15 cm.

La lleixa i l'escudeller se situen a les cantonades nord i sud, respectivament. Es tracta d'estructures amb planta en forma d'"L" formades per pedres de mida petita i mitjana que, en el cas de l'1B5, sobresurt dels murs fent cantonera. L'1B6 per la seva part, està format per un filada de pedres relligades amb falques i fang. La seva funció es pot relacionar amb la sustentació de vaixel·la ceràmica o eines diverses, a mode de prestatge.

Dels materials arqueològics recuperats (Fig. 3.1), cal destacar el gran nombre de vasos petits de producció local (34 en total), dels quals una vintena es conservaren pràcticament sencers. Són bàsicament tasses amb anses, vasos i petites olles que es localitzaren sobretot a la vora dels murs de l'edifici. Sembla, doncs, que estarien sobre algun tipus d'estructura, ja sigui sobre lleixes o algun altre prestatge de material perible que no hem pogut documentar.

Pel que fa a la ceràmica d'importació, sols s'han recuperat dos fragments de gerra i alguns fragments informes de producció punicoebussitana, a més de dos fragments d'àmfora: una PE-17 / T-8.1.3.2. i una grecoitàlica.

Fora de l'àmbit de les produccions ceràmiques, es va trobar un corn marí sencer, un punxó d'os i una petita placa de plom (Fig. 3.2). Les restes de fauna són més fragmentades i no tan nombroses com en la fase anterior. A més, algunes restes tenen marques de termoalteració com a conseqüència d'haver estat bullides. Els animals representats són porc, bou, ovella, cabra, cavall i conill. També hi ha constància de la presència de ca, ja que alguns dels ossos presenten marques de mossegada de carnívor. L'estat de fragmentació, així com les marques que aquests ossos presenten, són indicadors de restes de consum.

La concentració d'un gran nombre de vasos de mida petita s'ha relacionat tradicionalment amb la celebració de rituals, com a testimonis d'ofrenes, libacions o àgapes comunitaris. L'aparició d'un corn marí per primera vegada en el jaciment de Son Forners suggereix que es tracta d'un instrument per cridar a la reunió dins aquest edifici. No estam en condicions d'establir, però, si aquestes reunions obeeixen a una motivació econòmica, política o religiosa. El fet que s'hagin conservat molts recipients sencers, com succeeix a d'altres santuaris, sembla assenyalar o bé un final abrupte dels edificis o bé un ús especial d'aquests objectes que no serien usats quotidianament i llençats en els femers del poblat un cop es rompien, sinó conservats a l'interior dels recintes.

Altres elements estructurals descoberts a la campanya de l'any 2011

Carrer, canalització d'aigües pluvials i cisterna

A la zona central on se situen els santuaris 1 i 2 s'hi van trobar dos espais de circulació o carrers, un més estret, que transcorre en direcció oest i que passa per davant les façanes principals d'ambdós edificis, i un altre més ample, perpendicular al primer, que va en direcció sud i que passa pel flanc sud de S1.

La zona de confluència dels dos carrers, en el punt més baix del seu recorregut, va ser pavimentat. En aquell punt el carrer quedava tallat per les construccions que el delimitaven. Per tal de solucionar el problema de l'acumulació d'aigües pluvials, es va construir una canalització que travessa un dels murs. A l'altra banda, les aigües desguassaven en una gran cisterna circular de 8,3 m de perímetre i 1,65 m de profunditat, que permetia l'ús posterior de l'aigua recollida.

Els materials documentats a l'àrea del carrer són majoritàriament fragments de ceràmica a mà d'època clàssica i restes de fauna, així com nombroses ceràmiques d'importació, com ara àmfora ebussitana (PE-15 / T-8.1.2.1.), alguns fragments informes d'àmfora grecoitàlica i vaixel·la fina (Campaniana A).

Pel que fa a la cisterna, que s'amortitzà en un únic moment (entorn del s.III a.n.e.), hi va aparèixer nombrós material, sobretot ceràmica a mà de producció local, entre la que cal destacar un colador o formatgera i, en un segon terme, restes d'àmfora (PE-14 / T-8.1.1.1. i PE-15 / T-8.1.2.1.). També s'hi trobà un projectil de fona, una dena de pasta de vidre de color blau, petits fragments de ferro i un gran nombre de fragments d'ossos de fauna, concretament de cavall, porc, oviçàpid i, possiblement, geneta.

Estructura d'època clàssica (HR5)

Situada a l'est de la casa talaiòtica 3 i limitant pel sud pels àmbits d'època clàssica 2 i 4, es va documentar una nova estança de la mateixa fase, detectada l'any 1979 i denominada HR5. D'aquesta estructura se'n tenia poca informació, atès que sols se n'havia excavat una petita àrea delimitada per un mur. L'excavació de tot

l'àmbit va permetre documentar un fogar circular (2B1), una llosa de treball que se li adossava, i una zona d'acumulació de cendres.

Pel que fa a l'aixovar recuperat, cal destacar la ceràmica d'importació, com ara una píxide o "capseta" de campaniana B (forma Lamb. 3) i àmfors de procedència i tipologia diversa (PE-17 / T-8.1.3.2., PE-18 / T-8.1.3.3., Dressel 1A i Lomba do Canho 67). Aquesta darrera, a banda de vi, podria haver transportat oli o altres aliments com *defrutum*.⁵

Entre altres restes significatives s'hi trobaren tres elements de bronze: un anell, una anella de forma triangular i un mànec de colador,⁶ així com diversos fragments de ferro (Fig.4).

Malgrat que l'estudi encara es troba en estat preliminar, sembla que el recinte es construí en el s. III a.n.e. i que encara estaria en funcionament durant la primera meitat del segle I a.n.e.⁷

Restes talaiòtiques

Just al nord de l'S2 i no massa lluny de l'estructura talaiòtica 7 (HT7), es va documentar un nivell d'època talaiòtica que tal vegada formava part del mateix recinte. S'hi van trobar restes de bigues de fusta cremades, així com lloses planes també amb marques de termoalteració, caigudes sobre el nivell de freqüentació, fet que va provocar que els objectes es conservessin pràcticament sencers. De les estructures documentades destaquen una cubeta quadrada excavada a la roca, dins de la qual aparegué ceràmica a mà (una olla pitoide) i fragments de fauna. Al seu costat una gran olla esfèrica trencada recolzava sobre un escudeller de pedra. Aquests materials formen part del típic repertori d'època talaiòtica i, tot i l'estat preliminar del seu estudi, podem pensar que es tracta de part d'una estructura de tipus domèstic, de les quals tenim ja diversos exemples a Son Forners (HT1 a HT6).

L'excavació d'aquesta darrera campanya ha proporcionat una gran quantitat de dades que aporten informació rellevant per conèixer la vida a Son Forners durant els segles anteriors a la conquesta romana. Esperem que amb la finalització de l'anàlisi de les restes poguem acabar de confirmar les diferents propostes presentades aquí i seguir investigant, en un futur proper, les noves troballes a Son Forners.

⁵ Molina 2004, 638.

⁶ Segons el paral·lel documentat al jaciment de Puig Castellar (Santa Coloma, Barcelona) i datat devers el 100 a.n.e. es tractaria d'un mànec soldat a un colador de vi (Ibáñez i Martínez 1991).

⁷ Cronologia proposada a partir del material amfòric i de la vaixel·la fina d'importació, revisada per J. Principal.

Bibliografia

- AMENGUAL, P.; FORÉS, A.; GELABERT, L.; GILI, S.; HERNÁNDEZ-GASCH, J.; LULL, V.; MICÓ, R.; RIHUETE, C.; RISCH, R. (2012): “S1. Un edifici singular en el Son Fornés d'època clàssica (segles III a.n.e. – I de n.e.)”, a RIERA, M. (coor.), *IV Jornades d'Arqueologia de les Illes Balears*. Eivissa, 1 i 2 d'octubre de 2010, Vessants, Arqueologia i Cultura, Palma de Mallorca, 71-81.
- GASULL, P.; LULL, V.; SANAHUJA, M. E. (1984): *Son Fornés I: La Fase Talayòtica. Ensayo de reconstrucción socio-económica de una comunidad prehistórica de la isla de Mallorca*. British Archaeological Reports, International Series, 209, Oxford, 138-178.
- GUERRERO V. M. (1991): “Un intento de análisis etnoarqueológico del santuario talayótico mallorquín”, *Cuadernos de Prehistoria y Arqueología castellanenses*, 15, 1990-1991, Castelló, 375-400.
- HERNÁNDEZ GASCH y SANMARTÍ, J. (1999): “El santuari de Sa Punta des Patró a l'àrea cultural i funerària de Son Real (Santa Margalida, Mallorca). Avenç dels resultats”, *Mayurqa*, 25, pp. 113-138.
- IBÁÑEZ I BERRUÉLO, G; MARTÍNEZ I HUALDE, A. (1991): *Sitges Ibero-Romanes a la base oriental del Poblament Ibèric de Puig Castellar (Santa Coloma de Gramanet, Barcelonès)*. Centre Excursionista de Santa Coloma de Gramanet, Santa Coloma de Gramanet, p. 80.
- LULL, V.; MICÓ, R.; RIHUETE, C.; RISCH, R. (2010): “13a. Campanya d'excavacions sistemàtiques al jaciment arqueològic de Son Fornés (Montuiri, Mallorca), 2008”, *Memòria del Patrimoni Cultural, Intervencions autoritzades pel Consell de Mallorca*. CD-ROM.
- MOLINA, J. (2004): “Las primeras exportaciones béticas en el Mediterráneo Occidental” a GARCÍA VARGAS, E (ed.) *Actas del Congreso Internacional Ex Baetica Amphorae. Conservas, aceite y vino de la Bética en el Imperio Romano*. Sevilla-Écija 17-22 de diciembre de 1998, pp. 637-645.

Annex fotogràfic

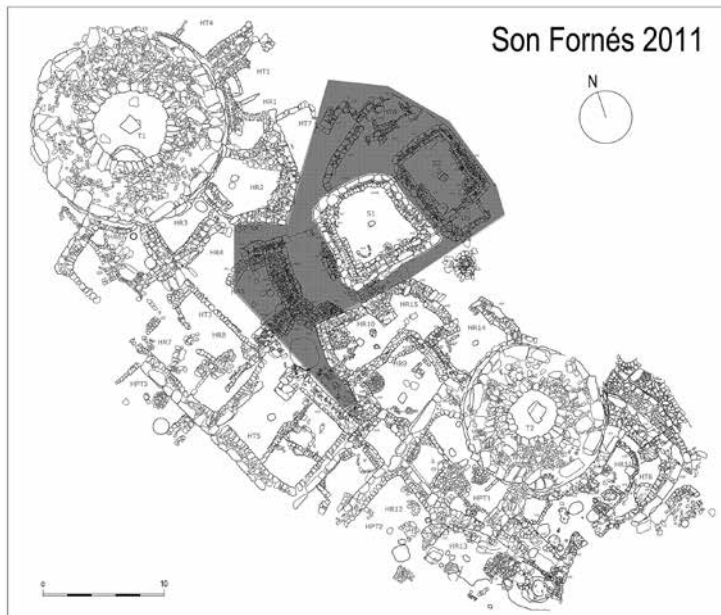


Figura 1: Planta general de l'àrea excavada.



Figura 2:
Imatge del
Santuari 2
excavat.

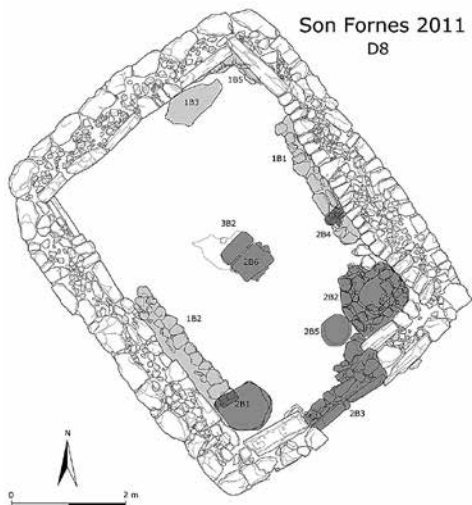


Figura 3.1:
Mostra del material
del segon ús de l'S2.

Figura 3:
Planta de l'S2
amb els elements
descrits al text.

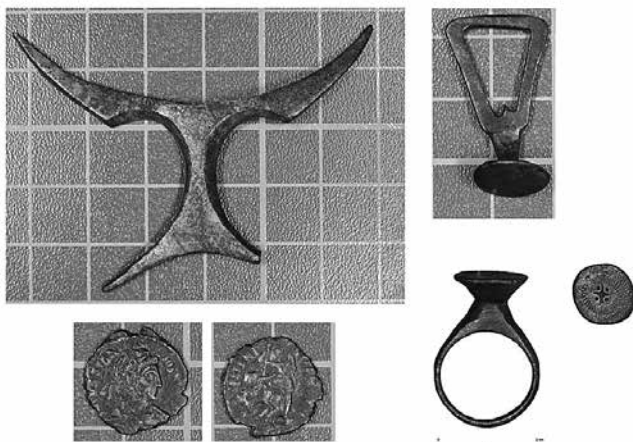


Figura 4:
Mostra de diferents materials
de l'estructura clàssica.